

Miljø- og Fødevarerklagenævnet
Nævnenes Hus

Vindinge, 1. oktober 2020

Klage over

Tilladelse til indvinding af råstoffer i Hedehusene Grusgrav, Syd, mellem Østre Vindingevej og Stærkendevej, 4000 Roskilde

Tilladelse nr. 18/00198 udstedt af Region Sjælland 04.09.2020

Vi ønsker at indklage tilladelsen med følgende begrundelse:

Med baggrund i retningslinje 12 i Region Sjællands Råstofplan 2016, hvor det fremgår at:

”Gennem udformningen af indvindingstilladelsernes graveplan skal det åbne gravefelt, inden for den enkelte indvindingstilladelse begrænses mest muligt, både arealmæssigt og tidsmæssigt”

vil vi klage over, at Nymølle Stenindustrier A/S bevidst har undladt at færdiggrave ”Tilladelse til indvinding af Nymølle Syd” (udstedt 4. juni 2014, planlagt ophør 1. juli 2020), for at undlade at reetablere og derved opnå en endnu større sammenhængende grusgrav. Et volumen på ca. 10% af den samlede grus mængde er ikke færdiggravet og ligger under vandspejlet.

Det er vores opfattelse, at Region Sjælland blåstempler en ændring af grusgravens status fra en aktiv grusgrav til en reel transportkorridor. Vi finder ikke hjemmel til denne forandring/anvendelse i Råstofloven eller dennes intentioner.

Transportrute

Nymølle Stenindustrier A/S har stor interesse i samdriftsfordele, der er betingede af, at Nymølle Syd fremadrettet inddrages i transportruten som en egentlig korridor.

Transportruten planlægges at skulle løbe helt fra Vestre Hedevej i grusgrav Nord og fortsætte gennem syd ved Østre Vindingevej – og videre mod øst, langs Stærkendevej – og dermed fungere som Nymølles transportrute for grus mange årtier frem, dels i nord, men også i syd og nu mod øst.

Samtidig vil det være nærliggende, at transport af grus fra Høje-Taastrup Kommune/Region Hovedstaden også skal benytte denne transportrute forbi Vindinge by og skole, da arealer dér allerede er udlagt til indvinding, ligesom Nymølle Stenindustrier A/S allerede er i dialog med flere lodsejere på netop de arealer. Herudover har vi også risikoen for, at arealer syd for Stærkendevej udlægges med Råstofplan 2024, og forventeligt transporteres ad samme ”transportrute” – det vil sige 3 x 10 årtier frem.

Det er vores klare indtryk, at Nymølle Stenindustrier A/S kæmper hårdt for at få denne, for dem, givtige transportrute etableret, så netop de kan bruge denne rute til at transportere alle eventuelle fremtidige udlagte graveområder omkring Vindinge.

Med den nye tilladelse til udvidelse af Nymølle Syd, nu kaldet ”Hedehusene Grusgrav, Syd” bliver der stort set **ingen reetablering**, idet kun 3 hektar reetableres, hvilket betyder, at vi fortsat må se byen omgivet af støjvolde – støjvolde, der støver til gene for beboerne, og hvor en løsning på alternative støjvolde derfor er en nødvendighed, da byen efterhånden har enormt mange støjvolde liggende årti efter årti.

Målet med revisionen af Råstofloven var i sin tid, at grusgravene skulle færdiggraves, lukkes og reetableres løbende inden for en årrække; men det, der nu sker, ser vi som en omgåelse af loven derved, at man tillader udvidelse på udvidelse, hvilket er ensbetydende med, at store arealer i gravene ligger "ubrugte" hen og stort set intet reetableres, endsige frigives til **almenvællets brug**.

Man får igen indtryk af, at Nymølle Stenindustrier A/S bevidst efterlader områder *næsten* færdiggravede for på den måde at omgå, tilsidesætte og udskyde kravet om løbende reetablering, og endda spekulerer i stordriftsfordele ved at have så store sammenhængende områder som muligt åbne! Fordele, som andre og mindre grus operatører ikke kan opnå, idet de alle må starte på "bar mark", som iflg. Nymølle påstås at være disproportionalt for dem – også i sagen her.

Den bedste transportrute

Tilladelserne i Nord og Syd har affødt utroligt mange hørings svar. Mange af disse hørings svar og megen af debatten omkring disse tilladelser har gået på transportruten og dens alternativer.

Grunden til valget af transportruten jf. gravetilladelsen er iflg. Region Sjælland, I/S Hedeland, Roskilde Kommune og Nymølle Stenindustrier A/S, at det er den **bedste** rute (læs: den mindst dårlige).

Vi vil i tillæg klage over den valgte ruteføring. Vi vil anfægte, at det er den bedste, når et simpelt alternativ som offentlig vej er klart bedre.

Den valgte transportrute afhænger både af en transportkorridor gennem den "afsluttede" grusgrav Nymølle Syd og et sæt af dispensationer (et forhold, der i øvrigt også gælder for grusgraven Vindinge Nord).

Der dispenseres i dag i forhold til, at grusgraven ikke må åbne før kl. 06.00. Det gøres af hensyn til trafikafviklingen på Vestre Hedevej, hvorfor det tillades, at lastbilerne får adgang til at køre ned i graven fra kl. 5 og vente på at blive læsset. På den baggrund får Nymølle Stenindustrier A/S endvidere en konkurrencefordel, idet lastbilerne kan læsses i det øjeblik gummigederne når frem. På den måde når flere af lastbilerne ud på vejen med gruset end konkurrenterne kan klare. Dispensationen er problematisk, fordi denne trafik giver øget støjbelastning på et MEGET tidligt tidspunkt af dagen. Det forstærkes kun af, at der i samme tidsrum dispenseres for at der må vandes køreveje, for derved at bekæmpe den uundgåelige støvdannelse. Vandingen udføres i øvrigt med en stærkt støjende traktor.

Det skal bemærkes, at både støv- og støjbilledet forværres stærkt af det forhold, at den asfalterede kørevej er udført helt uden tanke for hvordan støj udbredes. For det første ligger den asfalterede vej i langt størstedelen af sin udstrækning endog MEGET højt. Faktisk så højt, at lastbilerne er synlige når man skuer hen over støjvoldene. Dvs. at støjubredelsen er langt mere alvorlig end den simulerede virkelighed, som tilladelsen bygger på. Støjbilledet forværres endvidere af det faktum, at lastbilerne på grund af denne vejføring højt i terrænet nødvendigvis både må køre op og ned ad en stejl bakke. Når tomme lastbiler kører ned ad denne bakke opstår der hyppig buldrende støj fra ladet og fra koblingen til førerhuset. Når lastbilerne skal op igen tages der både tilløb inden bakken - og motorerne arbejder derfor meget hårdt for at få de tungt læssede lastbiler op ad bakken. De to sidste støjbidrag forekommer både mens lastbilerne er tættest på vores grundejerforeninger samt mens lastbilerne befinder sig noget højere i terrænet end de støjdæmpede værk i bunden af graven.

Alle dispensationerne er givet uden at der er udført støjmålinger, der retfærdiggør dem. Det er med andre ord skrivebordsafgørelser.

Reetablering

Som det fremgår er det essentielt at sikre, at arealer er udgravet og efterbehandlet inden for det samlede graveområde, før der gives tilladelse til at åbne nye graveområder. Vindinge Nord og Vindinge Syd er nu udvidet flere gange. Først er Nord udvidet med syd (2014) dernæst er Nord udvidet medio 2019, og igen i primo 2020. Endvidere er Syd netop udvidet ultimo 2020. Da der stort set ikke reetableres overholdes retningslinjerne ikke og konsekvensen er, at det åbne gravefelt i en radius på 2,25 km omkring Vindinge Kirke udgør næsten 16% af det mulige areal. Se bilag 1.

Set i perspektivet af det stadigt voksende gravefelt forstår man godt, at Nymølle Stenindustrier A/S boltrer sig i plads, og har svært ved ikke at opfatte arealerne som deres egen industripark. Men det er altså betænkeligt, at Nymølle Stenindustrier A/S, uden hjemmel i råstoflov eller lokalplaner, opfatter de åbne arealer som et privat erhvervsområde, hvor der opmagasineres containere, lastbil-trailere og andet udstyr, der ikke har været anvendt i årevis.



Da det nuværende værk blev opsat i Nord blev det omtalt som et mobilt anlæg, som nemt kunne flyttes i takt med færdiggravningen. Siden har Nymølle gentagne gange slået på hvor disproportionalt det vil være, hvis værket skal flyttes og værket er nu blevet stationært.

Vi vil på ovenstående grundlag selvfølgelig kræve en øjeblikkelig lukning af Nymølle Syd, samt opfordre til en hurtig afslutning af Nord - alternativt en flytning af værket og udleveringssteder - samt en støjdemping eller sænkning/fjernelse af den asfalterede tilkørselsvej.

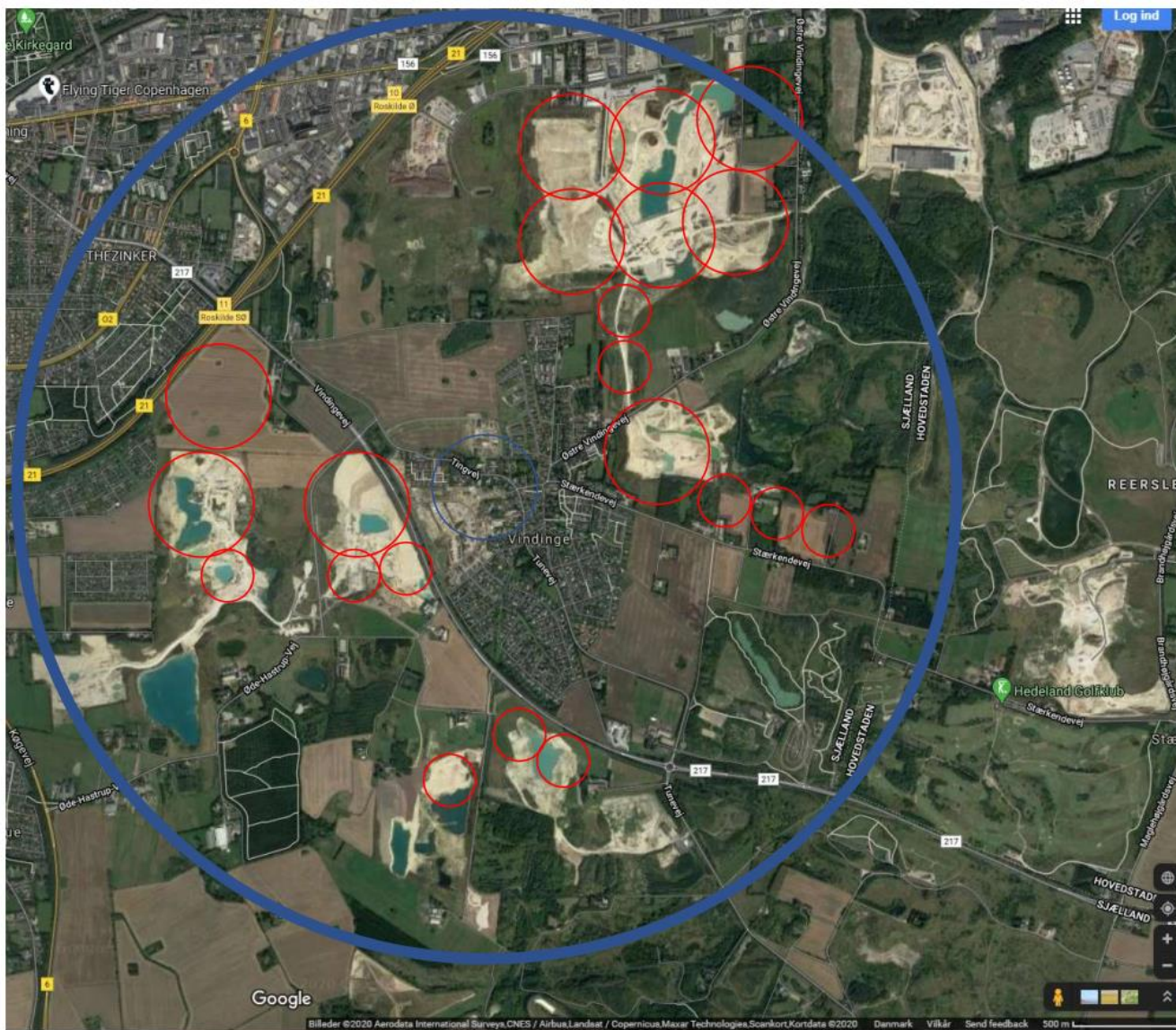
Vi håber på en positiv sagsbehandling i Nævnenes Hus.

Venlig hilsen

G/F Sandparken
v/Henrik Bruntse-Olsen
Sandparken 16, Vindinge
4000 Roskilde

G/F Sandhøjen
v/ Peter Groth
Sandhøjen 1, Vindinge
4000 Roskilde

Bilag 1



Den blå cirkel markerer udgangspunktet for arealbetragtning:
Diameter (\emptyset) = 4,5 km (2,25 km's radius fra Vindinge kirke)
Areal (A) = 15,9 km²

De røde cirkler markerer igangværende, udlagte eller netop afsluttede gravetilladelser

Store cirklers areal (10 stk):
 $\emptyset = 0,5$ km (250 m's radius)
A = 10 * 0,2 km² = 2,0 km²

Små cirklers areal (11 stk):
 $\emptyset = 0,25$ km (125 m's radius)
A = 11 * 0,05 km² = 0,55 km²

Dette betyder at åbne grusgrave fylder 2,55 km² eller 16% af området i og omkring Vindinge!